

# Geschäftsbericht 2019



Ihr regionaler Energieversorger.



SWG  
www.swg.ch

## Editorial der Geschäftsleitung

*Nach Jahren der sinkenden Strompreise wurde 2019 eine Trendwende zu steigenden Strompreisen erwartet. Im zweiten Halbjahr hat sich dieser Aufwärtstrend jedoch bereits nicht mehr bestätigt und der Strompreis blieb stabil. Die Gaspreise hielten sich bis Mitte des Jahres, um dann gegen Jahresende richtiggehend einzubrechen, ähnlich wie der Franken/Euro-Wechselkurs. Einmal mehr hat sich gezeigt, dass es nahezu unmöglich ist, Wechselkurse und Energiepreise zu prognostizieren.*



*Das Jahr 2019 war leicht wärmer als vergangene Jahre, hat der SWG jedoch trotzdem einen überdurchschnittlich guten Gasabsatz beschert, was auf eine erfolgreiche Akquisitionstätigkeit zurückzuführen ist.*

*Auch der Strombedarf stieg trotz Sparmassnahmen weiter an. Hier zeigt sich, dass die in der Energiestrategie stipulierte Verminderung des Stromverbrauches kaum realistisch ist. Unser Vorzeigeprojekt, Windkraft*

*Grenchen, liegt nun seit über einem Jahr vor Bundesgericht in der Warteschleife. Somit vollenden wir per Jahresende das zwölfte Planungsjahr, was sicherlich auch nicht im Sinne der Energiestrategie sein kann.*

*Ein grosses Thema rund um die Wasserversorgung in der ganzen Schweiz war das Fungizid Chlorothalonil, das in mehreren Gemeinden in der Schweiz den gesetzlichen Höchstwert im Trinkwasser überschritten hat. Wir sind froh, verkünden zu dürfen, dass das Grenchner Trinkwasser den strengen gesetzlichen Anforderungen entspricht und uneingeschränkt und genüsslich konsumiert werden kann.*

*Gesamthaft hat uns das Jahr 2019 stark herausgefordert und unseren Mitarbeitenden viel abverlangt. Dass es finanziell zu einem Erfolg geworden ist, haben wir der Treue unserer Kundinnen und Kunden zu verdanken.*

*Im Namen der Geschäftsleitung bedanke ich mich bei unserer Kundschaft, unseren Mitarbeitenden und Partnern in aller Form und blicke mit Vorfreude auf die zukünftige Zusammenarbeit.*

**Per Just, Geschäftsleiter**

im April 2020

# Lagebericht

## Branchenentwicklung und Rahmenbedingungen

Neben den dynamischen energiewirtschaftlichen Entwicklungen wird der Schutz der IT-Infrastruktur für Unternehmen zum zentralen Thema. Die IT-Sicherheit wird von Experten insbesondere im Dienstleistungsbereich mittlerweile als grösstes unternehmerisches Risiko bewertet.

Die SWG ist sich der Verantwortung bewusst, dass Personendaten und Daten von hohem Wert mit allen Mitteln und Massnahmen vor Diebstahl und Missbrauch geschützt werden müssen. So stand 2019 das «härten» und testen der Systeme im Vordergrund. Der Verwaltungsrat der SWG hat hierzu die Strategie den Anforderungen angepasst und IT-Sicherheit zur «Chefsache» erklärt.

Energieversorger werden aufgrund der zunehmenden Komplexität und weiten Verfügbarkeit von Daten ihre Geschäftstätigkeiten in den kommenden Jahren weiter substanziell anpassen und weiterentwickeln müssen. Die SWG ist dank den getroffenen Vorkehrungen gerüstet für diese essenziellen Themen der Zukunft.

## Geschäftsverlauf

Der Betriebsertrag aus Lieferung und Leistungen liegt leicht über dem Vorjahr. Im Dienstleistungsbereich hat sich neben dem Rohrleitungsbau die Erstellung von Trafostationen für Dritte sehr gut etabliert. So konnten einige Kundenprojekte für Unternehmen mit Sitz in Grenchen realisiert werden. Neu wurde 2019 für eine Nachbargemeinde die hoheitliche Installationskontrolle als Dienstleistung ausgeführt. Ebenso konnten für Dritte GIS-Dienstleistungen erbracht werden. Im Finanzjahr 2019 flossen ausserordentliche Faktoren in die Rechnungslegung mit ein, so wurden nicht werthaltige Anlagegüter im Geschäftsbereich Strom bereinigt sowie Restwerte von Leitungen nach Leitungsbrüchen im Anlagebuch korrigiert. Ebenso wurde das Geschäftsergebnis durch zwei Sonderabgaben in gesamthafter Höhe von 4,2 Mio., die an die Stadt Grenchen ausgerichtet wurden, ausserordentlich belastet.

Die SWG beschäftigte im Berichtsjahr 69 Mitarbeitende und 1 Lehrling, aufgeteilt in 17 Teilzeitstellen und 53 Vollzeitstellen. Diese Anzahl Beschäftigter entspricht 60,6 Vollzeitäquivalenten.

## Projekte

Die Umrüstung der Energiezähler auf «Smart Meter» konnte bereits 2018 nahezu abgeschlossen werden. Der Fokus lag 2019 in der Steigerung der Verfügbarkeit, so dass in Grenchen nun nahezu flächendeckend die Energiezähler «smart» ausgelesen werden können.

Beim Projekt Windkraft Grenchen ist 2019 nach wie vor kein Entscheid des Bundesgerichtes in Sachen Nutzungsplanung ergangen.

Auf dem Gelände der ARA Regio Grenchen konnte die SWG ihre eigene Biogas-Aufbereitungsanlage in Betrieb nehmen, mit welcher aus dem regionalen Abwasser klimafreundliches Biogas gewonnen wird. In der Aufbereitung entstehen pro Jahr rund fünf Gigawattstunden Energie in Form von Biogas, was rund 2,5 % der Gasmenge im gesamten Erdgasnetz der SWG ausmacht.

## Zukunftsansichten

Die Corona-Viruspandemie stellt sowohl für die SWG wie auch ihre Kundschaft, Lieferanten und weiteren Stakeholder eine Herausforderung mit offenem Ausgang dar. Die Geschäftsleitung hat frühzeitig wirksame Massnahmen getroffen, um die Mitarbeitenden zu schützen und ihre sensible Infrastruktur auch unter erschwerten Bedingungen aufrechtzuerhalten. Welche finanziellen Auswirkungen die Pandemie nach sich ziehen wird, ist zum heutigen Zeitpunkt nicht abzuschätzen.

In naher Zukunft steht zudem die Verabschiedung des neuen nationalen Gasversorgungsgesetzes bevor, das weitere Regularien für die SWG mit sich bringen wird. Die SWG ist gerüstet und hat in den letzten zwei Jahren das Branchenmodell «Nemo» eingeführt, mit dem bereits präventiv die Grundlage für die Erfüllung der kommenden Anforderungen gelegt wurde.

Die in den 60er Jahren erstellte Fernwasserleitung zur Erschliessung der Gemeinden der Gruppenwasserversorgung ist in die Jahre gekommen. Vermehrte Korrosionen in den Armierungen der Betonröhren verursachen Schwachstellen, die zum Bruch der Leitung führen können. Die SWG geht diese Herausforderung innovativ an und ersetzt die Leitung etappenweise an neuralgischen Punkten mit einem eigens dafür entwickelten Einzugsverfahren. Vielversprechende Fortschritte konnte die SWG zudem im Bereich der präventiven Detektion von korrodierten Gussleitungen erzielen.

Strategisch geht die SWG gefestigt aus dem Geschäftsjahr 2019 hervor. So wurde durch den Gemeinderat der Stadt Grenchen eine zukunftsorientierte Eignerstrategie verabschiedet, welche die Ansprüche der Stadt als Eignerin sowie die Gewaltenteilung zwischen dem Gemeinderat und dem Verwaltungsrat der SWG regelt. Ergänzt wird diese Eignerstrategie durch eine Leistungsvereinbarung, die unter anderem die Gewinnablieferung an die Stadt regelt.

# Bilanz

	<b>31.12.2019</b>		<b>Vorjahr</b>	
	CHF	%	CHF	%
<b>Flüssige Mittel</b>	<b>8 134 436.74</b>	<b>8,7</b>	<b>8 368 529.09</b>	<b>8,6</b>
Forderungen gegenüber Dritten	12 496 646.66		11 237 249.47	
Forderungen gegenüber Beteiligungsgesellschaften	70 962.00		53 566.80	
Forderungen gegenüber Stadt Grenchen	548 802.20		328 108.95	
Delkrede	-742 838.08		-534 775.75	
<b>Forderungen aus Lieferungen/Leistungen</b>	<b>12 373 572.78</b>	<b>13,2</b>	<b>11 084 149.47</b>	<b>11,4</b>
Übrige Forderungen Dritte	158 106.76		121 782.51	
<b>Übrige kurzfristige Forderungen</b>	<b>158 106.76</b>	<b>0,2</b>	<b>121 782.51</b>	<b>0,1</b>
<b>Vorräte</b>	<b>353 299.53</b>	<b>0,4</b>	<b>261 529.61</b>	<b>0,3</b>
<b>Aktive Rechnungsabgrenzungen</b>	<b>297 807.43</b>	<b>0,3</b>	<b>209 396.07</b>	<b>0,2</b>
<b>Umlaufvermögen</b>	<b>21 317 223.24</b>	<b>22,7</b>	<b>20 045 386.75</b>	<b>20,6</b>
<b>Finanzanlagen</b>	<b>618 300.00</b>	<b>0,7</b>	<b>940 133.30</b>	<b>1,0</b>
<b>Beteiligungen</b>	<b>2 850 000.00</b>	<b>3,0</b>	<b>2 850 000.00</b>	<b>2,9</b>
Mobile Sachanlagen	1 986 293.84		2 185 319.45	
Betriebsanlagen	56 623 621.68		60 295 036.77	
Immobilie Sachanlagen	8 176 774.26		8 684 182.96	
Anlagen im Bau	2 192 306.69		1 857 570.05	
<b>Sachanlagen</b>	<b>68 978 996.47</b>	<b>73,5</b>	<b>73 022 109.23</b>	<b>75,1</b>
<b>Immaterielle Anlagen</b>	<b>24 917.04</b>	<b>0,0</b>	<b>428 693.29</b>	<b>0,4</b>
<b>Anlagevermögen</b>	<b>72 472 213.51</b>	<b>77,3</b>	<b>77 240 935.82</b>	<b>79,4</b>
<b>AKTIVEN</b>	<b>93 789 436.75</b>	<b>100,0</b>	<b>97 286 322.57</b>	<b>100,0</b>

	<b>31.12.2019</b>		<b>Vorjahr</b>	
	CHF	%	CHF	%
Verbindlichkeiten gegenüber Dritten	4 642 409.77		4 932 825.69	
Verbindlichkeiten gegenüber Beteiligungsgesellschaften	1 085 992.00		212 738.30	
Verbindlichkeiten gegenüber Stadt Grenchen	2 534 307.39		2 053 775.00	
<b>Verbindlichkeiten aus Lieferungen/Leistungen</b>	<b>8 262 709.16</b>	<b>8,8</b>	<b>7 199 338.99</b>	<b>7,4</b>
Übrige kurzfristige Verbindlichkeiten	229 781.55		391 614.10	
Amortisationsanteil Darlehen Postfinance (verzinslich)	200 000.00		200 000.00	
<b>Übrige kurzfristige Verbindlichkeiten</b>	<b>429 781.55</b>	<b>0,5</b>	<b>591 614.10</b>	<b>0,6</b>
<b>Passive Rechnungsabgrenzungen</b>	<b>2 622 609.12</b>	<b>2,8</b>	<b>1 948 188.35</b>	<b>2,0</b>
<b>Kurzfristiges Fremdkapital</b>	<b>11 315 099.83</b>	<b>12,1</b>	<b>9 739 141.44</b>	<b>10,0</b>
Darlehen Postfinance (verzinslich)	9 000 000.00		9 200 000.00	
Verbindlichkeiten gegenüber Stadt Grenchen	1 800 000.00		0.00	
<b>Langfristige Verbindlichkeiten</b>	<b>10 800 000.00</b>	<b>11,5</b>	<b>9 200 000.00</b>	<b>9,5</b>
Langfristige Rückstellungen	11 450 000.00		21 190 000.00	
Rückstellungen Gruppenwasserversorgung Dritte	125 136.00		331 550.00	
<b>Rückstellungen</b>	<b>11 575 136.00</b>	<b>12,3</b>	<b>21 521 550.00</b>	<b>22,1</b>
<b>Langfristiges Fremdkapital</b>	<b>22 375 136.00</b>	<b>23,9</b>	<b>30 721 550.00</b>	<b>31,6</b>
<b>Fremdkapital</b>	<b>33 690 235.83</b>	<b>35,9</b>	<b>40 460 691.44</b>	<b>41,6</b>
Eigenkapital	39 970 026.22		35 312 356.43	
Fonds Gruppenwasserversorgung Grenchen	721 886.00		705 986.00	
Betriebsreserven aus Neubewertung	19 407 288.70		20 807 288.70	
<b>Eigenkapital</b>	<b>60 099 200.92</b>	<b>64,1</b>	<b>56 825 631.13</b>	<b>58,4</b>
<b>PASSIVEN</b>	<b>93 789 436.75</b>	<b>100,0</b>	<b>97 286 322.57</b>	<b>100,0</b>

# Erfolgsrechnung

	2019		Vorjahr	
	CHF	%	CHF	%
Ertrag Wasser	4 983 859.46		5 284 018.01	
Ertrag Strom	19 392 204.25		19 850 380.30	
Ertrag Gas	14 706 135.23		13 771 013.23	
Übriger Dienstleistungsertrag	3 272 507.83		1 989 225.62	
Konzession Stadt Grenchen	-1 820 762.23		-1 858 937.73	
Veränderung Delkredere	-208 062.33		69 469.34	
<b>Nettoerlöse aus Lieferungen und Leistungen</b>	<b>40 325 882.21</b>	<b>100,0</b>	<b>39 105 168.77</b>	<b>100,0</b>
Aufwand Wasser	1 212 582.05		1 032 843.39	
Aufwand Strom	10 974 374.63		10 565 838.98	
Aufwand Gas	7 757 013.65		7 031 335.13	
Aufwand übrige Dienstleistungen	673 330.28		427 880.79	
<b>Direkter Aufwand</b>	<b>20 617 300.61</b>	<b>51,1</b>	<b>19 057 898.29</b>	<b>48,7</b>
<b>Bruttoergebnis I</b>	<b>19 708 581.60</b>	<b>48,9</b>	<b>20 047 270.48</b>	<b>51,3</b>
Lohnaufwand	5 764 613.46		5 425 353.31	
Sozialversicherungsaufwand	1 232 150.86		1 586 309.31	
Übriger Personalaufwand	336 766.23		293 717.40	
Temporäre Mitarbeiter	83 078.65		157 351.70	
<b>Personalaufwand</b>	<b>7 416 609.20</b>	<b>18,4</b>	<b>7 462 731.72</b>	<b>19,1</b>
<b>Bruttoergebnis II</b>	<b>12 291 972.40</b>	<b>30,5</b>	<b>12 584 538.76</b>	<b>32,2</b>
Unterhalt und Reparaturen	204 421.56		143 505.33	
Fahrzeug- und Transportaufwand	66 803.96		96 211.64	
Sachversicherungen, Abgaben, Leitungskataster	626 319.76		564 609.72	
Energie- und Entsorgungsaufwand	404 242.74		359 534.75	
Verwaltungsaufwand	610 228.44		628 438.80	
Informatikaufwand	739 998.31		943 783.01	
Werbeaufwand	323 811.38		271 877.64	
<b>Sonstiger betrieblicher Aufwand</b>	<b>2 975 826.15</b>	<b>7,4</b>	<b>3 007 960.89</b>	<b>7,7</b>
<b>Betriebsergebnis vor Abschreibungen und Finanzerfolg</b>	<b>9 316 146.25</b>	<b>23,1</b>	<b>9 576 577.87</b>	<b>24,5</b>
<b>Abschreibungen</b>	<b>10 851 028.03</b>	<b>26,9</b>	<b>4 346 206.78</b>	<b>11,1</b>
<b>Betriebsergebnis vor Finanzerfolg</b>	<b>-1 534 881.78</b>	<b>-3,8</b>	<b>5 230 371.09</b>	<b>13,4</b>
Finanzertrag	491 510.77		117 805.00	
Finanzaufwand	-188 214.19		-194 699.81	
<b>Finanzerfolg</b>	<b>303 296.58</b>	<b>0,8</b>	<b>-76 894.81</b>	<b>-0,2</b>
<b>Betriebsergebnis</b>	<b>-1 231 585.20</b>	<b>-3,1</b>	<b>5 153 476.28</b>	<b>13,2</b>
<b>Betrieblicher Nebenerfolg</b>	<b>135 875.42</b>	<b>0,3</b>	<b>87 127.90</b>	<b>0,2</b>
a.o. einmaliger oder periodenfremder Ertrag	30 525.15		18 239.67	
a.o. einmaliger oder periodenfremder Aufwand	-4 207 659.58		-954 108.89	
Veränderung Rückstellungen	9 740 000.00		-3 496 887.00	
Zuweisung Gruppenwasserversorgung	190 514.00		-27 600.00	
	<b>5 753 379.57</b>	<b>14,3</b>	<b>-4 460 356.22</b>	<b>-11,4</b>
<b>JAHRESGEWINN</b>	<b>4 657 669.79</b>	<b>11,6</b>	<b>780 247.96</b>	<b>2,0</b>

# Geldflussrechnung

	2019 CHF	Vorjahr CHF
<b>GESCHÄFTSBEREICH</b>		
Unternehmenserfolg	4 657 669.79	780 247.96
+ Abschreibungen	10 851 028.03	4 346 206.78
+ Darlehensverzicht	0.00	200 000.00
– Gewinn aus Verkauf Anlagevermögen	–17 037.54	0.00
+/- Veränderung Debitoren	–244 423.31	51 830.21
+/- Veränderung übrige Forderungen / Aktive Rechnungsabgr.	–124 735.61	–51 783.93
+/- Veränderung Vorräte	–91 769.92	–57 654.10
+/- Veränderung Kreditoren	1 063 370.17	–1 598 384.17
+/- Veränderung übrige Verbindlichkeiten	–161 832.55	57 641.15
+/- Veränderung Passive Rechnungsabgrenzungen	674 420.77	138 570.73
+/- Langfristige Verbindlichkeit Stadt Grenchen	1 800 000.00	0.00
+/- Veränderung langfristige Rückstellungen	–9 740 000.00	3 496 887.00
+/- Veränderung Rückstellungen GWVG	–206 414.00	11 700.00
<b>Cash Flow Unternehmung</b>	<b>8 460 275.83</b>	<b>7 375 261.63</b>
<b>INVESTITIONSBEREICH</b>		
+ Amortisation Darlehen	321 833.35	321 833.35
+ Verkauf Wertschriften	0.00	30 000.00
– Investitionen mobile Sachanlagen + Aktivierter Aufwand	–616 461.19	–662 713.32
+ Devestitionen mobile Sachanlagen	60 447.70	0.00
– Investitionen Betriebsanlagen + Aktivierter Aufwand	–7 586 113.07	–4 502 354.47
– Investitionen Windparks	–305 400.17	–727 902.02
– Investitionen immobile Sachanlagen	–49 838.16	0.00
– Veränderung Anlagen im Bau	–334 736.64	–1 857 570.05
<b>Mittelfluss Investitionsbereich</b>	<b>–8 510 268.18</b>	<b>–7 398 706.51</b>
<b>FINANZIERUNGSBEREICH</b>		
– Amortisation Darlehen Postfinance	–200 000.00	–200 000.00
+/- Zuweisung Gruppenwasserversorgung Grenchen	15 900.00	15 900.00
<b>Mittelfluss Finanzierungsbereich</b>	<b>–184 100.00</b>	<b>–184 100.00</b>
<b>Veränderung Fonds Flüssige Mittel</b>	<b>–234 092.35</b>	<b>–207 544.88</b>
Flüssige Mittel per 01.01.	8 368 529.09	8 576 073.97
Flüssige Mittel per 31.12.	8 134 436.74	8 368 529.09
<b>Nachweis Veränderung</b>	<b>–234 092.35</b>	<b>–207 544.88</b>

# Anhang

## Angaben über die in der Jahresrechnung angewandten Grundsätze

Die vorliegende Jahresrechnung wurde gemäss den Vorschriften des Schweizerischen Gesetzes, insbesondere der Artikel über die Kaufmännische Buchführung und Rechnungslegung des Obligationenrechts (Art. 957 bis 962) erstellt.

## Angewendete Bewertungsgrundsätze

### Vorräte

Vorräte werden zu Anschaffungs- bzw. Herstellkosten abzgl. einer pauschalen Wertberichtigung bewertet.

### Sachanlagen

Sachanlagen werden zu Anschaffungskosten oder Herstellkosten bewertet. Die Anlagenwerte werden gemäss der Aktivierungsrichtlinie der SWG erfasst und nach den geltenden Grundlagen und Bedingungen des Obligationenrechts sowie des Stromversorgungsgesetzes und der Stromversorgungsverordnung abgeschrieben. Dort wo keine gesetzliche Grundlage besteht, wird den einschlägigen Branchenempfehlungen Rechnung getragen.

Die Betriebsanlagen Strom wurden im Jahr 2013 zum effektiven Anlagewert Neubewertet. Es wurde eine Neubewertungsreserve über CHF 27,8 Mio. gebildet. Diese Betriebsreserve aus Neubewertung wird jährlich direkt über das Eigenkapital um die entsprechenden Abschreibungen reduziert.

Im Berichtsjahr wurden verschiedene Bereinigungen im regulierten Stromnetzbereich vorgenommen, diese führten zu zusätzlichen Abschreibungen im Umfang von CHF 5,5 Mio. Bei den restlichen Anlagen wurde im Umfang von CHF 0,8 Mio. zusätzlich abgeschrieben.

## Rückstellungsspiegel der langfristigen Rückstellungen

Bezeichnung	Bestand 01.01.2018	Zugang	Abgang	Bestand 31.12.2018
Ersatz Gussleitungen	8 000 000	4 700 000		12 700 000
Trafostationen	1 000 000			1 000 000
Sanierung Unterwerke	1 500 000			1 500 000
Marktrisiko	2 095 000	105 000		2 200 000
interne Risiken	500 000	500 000	-200 000	800 000
Gaspreisausgleich	384 432	105 568		490 000
Pensionskasse	2 513 681		-1 513 681	1 000 000
neue Geschäftsfelder	1 000 000			1 000 000
Windpark	700 000		-200 000	500 000
<b>Total</b>	<b>17 693 113</b>	<b>5 410 568</b>	<b>-1 913 681</b>	<b>21 190 000</b>

Bezeichnung	Bestand 01.01.2019	Zugang	Abgang	Bestand 31.12.2019
Ersatz Gussleitungen	12 700 000		-6 300 000	6 400 000
Trafostationen	1 000 000		-1 000 000	0
Sanierung Unterwerke	1 500 000		-770 000	730 000
Marktrisiko	2 200 000		-1 410 000	790 000
interne Risiken	800 000		-600 000	200 000
Gaspreisausgleich	490 000			490 000
Pensionskasse	1 000 000		-1 000 000	0
neue Geschäftsfelder	1 000 000		-1 000 000	0
Windpark	500 000	355 400	-305 400	550 000
Fernwasserleitung	0	2 290 000		2 290 000
<b>Total</b>	<b>21 190 000</b>	<b>2 645 400</b>	<b>-12 385 400</b>	<b>11 450 000</b>

Im Hinblick auf die Einführung Swiss GAAP FER wurden die Rückstellungen 2019 neu beurteilt und eine Bereinigung vorgenommen.



	<b>31.12.2019</b> CHF	<b>Vorjahr</b> CHF
<b>Erklärung zur Anzahl Vollzeitstellen</b>		
Nicht über 50 Vollzeitstellen	nicht zutreffend	nicht zutreffend
Nicht über 250 Vollzeitstellen	zutreffend	zutreffend
<b>Verbindlichkeiten Vorsorgeeinrichtungen</b>	18	151 730
<b>Wesentliche Beteiligung</b>		
Bauunternehmung Panaiia & Crausaz AG, Grenchen		
Betrieb einer Bauunternehmung auf dem Gebiete des		
Strassenbaus und des grabenlosen Tiefbaues		
100 Namenaktien à nom. CHF 1 000.00	Quote	100%
	100%	100%
<b>Erläuterungen zu ausserordentlichen, einmaligen oder periodenfremden Positionen der Erfolgsrechnung</b>		
Gewinne aus Verkauf Anlagevermögen	17 038	0
Übriger ausserordentlicher Ertrag	13 488	18 240
<b>Total a.o. einmaliger oder periodenfremder Ertrag</b>	<b>30 525</b>	<b>18 240</b>
Darlehensverzicht	0	-200 000
Sonderzahlung Stadt Grenchen	-4 207 660	-715 000
Übriger ausserordentlicher Aufwand	0	-39 109
<b>Total a.o. einmaliger oder periodenfremder Aufwand</b>	<b>-4 207 660</b>	<b>-954 109</b>
<b>Langfristige verzinsliche Verbindlichkeiten</b>		
<b>Verbindlichkeiten bis 5 Jahre</b>		
Darlehen Postfinance	800 000	800 000
<b>Verbindlichkeiten über 5 Jahre</b>		
Darlehen Postfinance	8 200 000	8 400 000
<b>Honorar der Revisionsstelle</b>		
Revisionsdienstleistungen	15 000	15 000
Personalberatungen	26 000	18 350
Sonderprüfung	33 530	0
Andere Dienstleistungen	10 000	17 970

### Angaben zur Stetigkeit in Darstellung und Bewertung

Die Jahresrechnung wurde im Berichtsjahr teilweise geändert. Die Angaben des Vorjahres wurden zur Vergleichbarkeit entsprechend angepasst. Die von der Gemeindeversammlung genehmigte Jahresrechnung ist rechtlich massgebend.

Die Bewertung wurde ausser in den vorgehend erwähnten Sachanlagen bzw. Rückstellungen nicht geändert.

### Ereignisse nach dem Bilanzstichtag

Am 31. Januar 2020 hat die Weltgesundheitsorganisation (WHO) die Ausbreitung von COVID-19 (sog. «Coronavirus») als internationale Gesundheitsnotlage bezeichnet. Verwaltungsrat und Geschäftsleitung der SWG verfolgen die Ereignisse und treffen bei Bedarf die notwendigen Massnahmen. Im Zeitpunkt der Genehmigung dieser Jahresrechnung können die finanziellen Folgen der direkten und indirekten Auswirkungen dieser Pandemie noch nicht zuverlässig beurteilt werden.

Nachdem der Coronavirus erst nach dem Bilanzstichtag pandemische Ausmasse angenommen hat, wird in Übereinstimmung mit den gesetzlichen Rechnungslegungsgrundsätzen das Ereignis nicht in der Jahresrechnung 2019 erfasst.

### Weitere Angaben

Die SWG ist eine selbständige öffentlich-rechtliche Unternehmung der Stadt Grenchen mit eigener Rechtspersönlichkeit.

Die SWG ist mit Grundbuch Grenchen Nr. 1515 mit Verdachtsflächen im Altlastenkataster des Kantons Solothurn verzeichnet. Das Grundstück wurde im Jahre 2013 komplett saniert, wobei zwei kleine Flächen nicht aus dem Kataster gelöscht werden konnten.

Die Liquiditäts- sowie Ertragslage des Konzerns wird bei einer Konsolidierung nicht wesentlich anders dargestellt, weshalb auf eine Erstellung der Konzernrechnung verzichtet wird.



Tel. +41 32 654 96 96  
 Fax +41 32 654 96 10  
 www.bdo.ch

BDO AG  
 Dammstrasse 14  
 2540 Grenchen

## BERICHT DER REVISIONSSTELLE

An den Verwaltungsrat der SWG, Grenchen

### Bericht der Revisionsstelle zur Jahresrechnung

Als Revisionsstelle haben wir die beiliegende Jahresrechnung der SWG bestehend aus Bilanz, Erfolgsrechnung, Geldflussrechnung und Anhang für das am 31. Dezember 2019 abgeschlossene Geschäftsjahr geprüft.

#### Verantwortung des Verwaltungsrates

Der Verwaltungsrat ist für die Aufstellung der Jahresrechnung in Übereinstimmung mit den gesetzlichen Vorschriften und den Statuten verantwortlich. Diese Verantwortung beinhaltet die Ausgestaltung, Implementierung und Aufrechterhaltung eines internen Kontrollsystems mit Bezug auf die Aufstellung einer Jahresrechnung, die frei von wesentlichen falschen Angaben als Folge von Verstössen oder Irrtümern ist. Darüber hinaus ist der Verwaltungsrat für die Auswahl und die Anwendung sachgemässer Rechnungslegungsmethoden sowie die Vornahme angemessener Schätzungen verantwortlich.

#### Verantwortung der Revisionsstelle

Unsere Verantwortung ist es, aufgrund unserer Prüfung ein Prüfungsurteil über die Jahresrechnung abzugeben. Wir haben unsere Prüfung in Übereinstimmung mit dem schweizerischen Gesetz und den Schweizer Prüfungsstandards vorgenommen. Nach diesen Standards haben wir die Prüfung so zu planen und durchzuführen, dass wir hinreichende Sicherheit gewinnen, ob die Jahresrechnung frei von wesentlichen falschen Angaben ist.

Eine Prüfung beinhaltet die Durchführung von Prüfungshandlungen zur Erlangung von Prüfungsnachweisen für die in der Jahresrechnung enthaltenen Wertansätze und sonstigen Angaben. Die Auswahl der Prüfungshandlungen liegt im pflichtgemässen Ermessen des Prüfers. Dies schliesst eine Beurteilung der Risiken wesentlicher falscher Angaben in der Jahresrechnung als Folge von Verstössen oder Irrtümern ein. Bei der Beurteilung dieser Risiken berücksichtigt der Prüfer das interne Kontrollsystem, soweit es für die Aufstellung der Jahresrechnung von Bedeutung ist, um die den Umständen entsprechenden Prüfungshandlungen festzulegen, nicht aber um ein Prüfungsurteil über die Wirksamkeit des internen Kontrollsystems abzugeben. Die Prüfung umfasst zudem die Beurteilung der Angemessenheit der angewandten Rechnungslegungsmethoden, der Plausibilität der vorgenommenen Schätzungen sowie eine Würdigung der Gesamtdarstellung der Jahresrechnung. Wir sind der Auffassung, dass die von uns erlangten Prüfungsnachweise eine ausreichende und angemessene Grundlage für unser Prüfungsurteil bilden.

#### Prüfungsurteil

Nach unserer Beurteilung entspricht die Jahresrechnung für das am 31. Dezember 2019 abgeschlossene Geschäftsjahr dem schweizerischen Gesetz und den Statuten.

### Berichterstattung aufgrund weiterer gesetzlicher Vorschriften

Wir bestätigen, dass wir die gesetzlichen Anforderungen an die Zulassung gemäss Revisionsaufsichtsgesetz (RAG) und die Unabhängigkeit (Art. 728 OR) erfüllen und keine mit unserer Unabhängigkeit nicht vereinbaren Sachverhalte vorliegen.

Ferner bestätigen wir, dass die Gewinnablieferung dem Konzessionsvertrag mit der Einwohnergemeinde entspricht, und empfehlen, die vorliegende Jahresrechnung zu genehmigen.

Grenchen, 28. April 2020

BDO AG

Christoph Kaufmann

Zugelassener Revisionsexperte

Nicole Schöni

Leitende Revisorin

Zugelassene Revisionsexpertin

Beilagen

Jahresrechnung

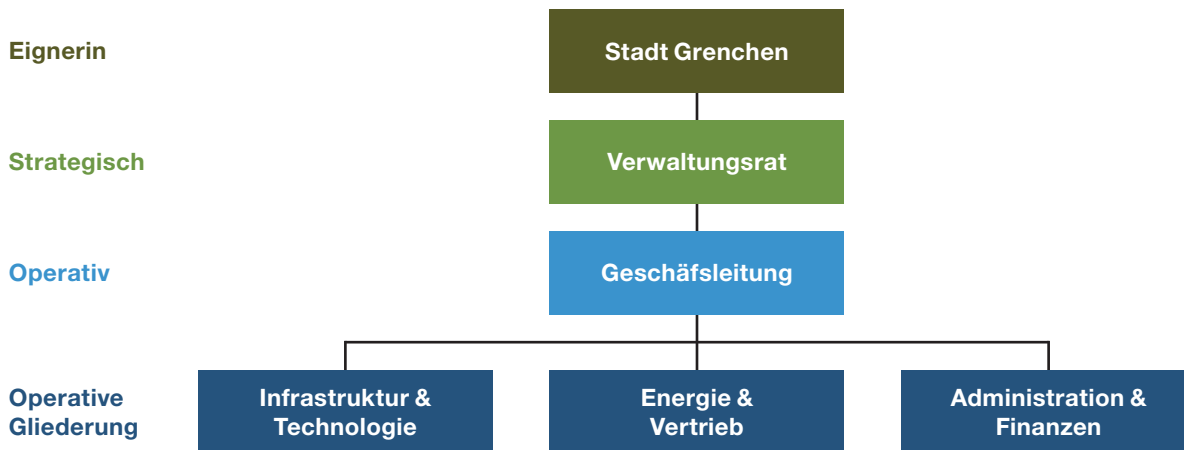
# Kennzahlen auf einen Blick

		2019		Vorjahr	
			%		%
<b>Energie und Wasser (Verkauf)</b>					
Strom	kWh	133 579 891		145 525 794	
Wasser	m <sup>3</sup>	1 387 128		1 428 083	
Gas	kWh	204 229 739		196 352 458	
<b>Zähler</b>					
Strom	Anzahl	11 842		11 800	
Wasser	Anzahl	3 209		3 193	
Gas	Anzahl	3 139		3 102	
<b>Personal</b>		<b>70</b>		<b>66</b>	
Mitarbeitende	Anzahl	69		65	
Temporäre	Anzahl	0		0	
Lernende	Anzahl	1		1	
<b>Bilanzsumme</b>		<b>CHF 93 789 437</b>	<b>100,00</b>	<b>CHF 97 286 323</b>	<b>100,00</b>
Umlaufvermögen	CHF	21 317 223	22,73	20 045 387	20,60
Anlagevermögen	CHF	72 472 214	77,27	77 240 936	79,40
Fremdkapital	CHF	33 690 236	35,92	40 460 691	41,59
Eigenkapital (inkl. GWVG) <sup>1)</sup>	CHF	60 099 201	64,08	56 825 631	58,41
<b>Nettoerlöse aus L&amp;L</b>		<b>CHF 40 325 882</b>	<b>100,00</b>	<b>CHF 39 105 169</b>	<b>100,00</b>
Stromversorgung	CHF	19 392 204	48,09	19 850 380	50,76
Wasserversorgung	CHF	4 983 859	12,36	5 284 018	13,51
Gasversorgung	CHF	14 706 135	36,47	13 771 013	35,22
Übriger Dienstleistungsertrag	CHF	3 272 508	8,12	1 989 226	5,09
Konzession Stadt Grenchen	CHF	-1 820 762	-4,52	-1 858 938	-4,75
Veränderung Delkrederere	CHF	-208 062	-0,52	69 469	0,18
<b>Nettoinvestitionen</b>		<b>CHF 8 587 149</b>	<b>100,00</b>	<b>CHF 7 022 638</b>	<b>100,00</b>
Investitionen SWG	CHF	837 242	9,75	786 002	11,20
Strom	CHF	2 253 555	26,24	2 057 208	29,29
Wasser	CHF	2 463 618	28,69	1 979 898	28,19
Gas	CHF	1 294 084	15,07	1 314 743	18,72
Neue Geschäftsfelder	CHF	1 738 650	20,25	884 787	12,60

<sup>1)</sup> Gruppenwasserversorgung Grenchen

# Organisation

Als öffentlich-rechtliches Unternehmen erfüllt die SWG den Leistungsauftrag ihrer Eigentümerin, der Stadt Grenchen. Der Gemeinderat der Stadt Grenchen bestimmt die Mitglieder des Verwaltungsrats der SWG. Der Verwaltungsrat legt die Unternehmensstrategie fest und stellt sicher, dass die Geschäftsleitung die vorgegebenen Ziele auf operativer Ebene erreicht.



# Versorgungsgebiet

