

Geschäftsbericht 2021



Ihr regionaler Energieversorger.



Editorial der Geschäftsleitung

Das Geschäftsjahr 2021 wird uns als Jahr zwei der Coronapandemie in Erinnerung bleiben. Wir mussten lernen, mit Unsicherheiten umzugehen, und haben festgestellt, dass Unsicherheiten zu schlecht planbaren Situationen führen. Die Coronapandemie und ihre Folgen haben wohl jeden Bereich der Wirtschaft in irgendeiner Weise beeinflusst. So war keineswegs voraussehbar, dass es plötzlich verbreitet zu Lieferengpässen kommt, die die wirtschaftliche Erholung der Nach-Corona-Zeit erheblich verlangsamen. Genauso wenig war die beinahe exponentielle, noch nie dagewesene Steigerung der Energiepreise absehbar. Diese ist sicherlich nicht nur auf eine einzige Ursache, die Pandemie respektive deren absehbares Ende, zurückzuführen. Vielmehr waren unterschiedliche Gründe dafür verantwortlich. Geopolitische Unsicherheiten in Europa sowie sehr kalte Witterungen haben die Gaspreise und als Folge die Strompreise erhöht. Weiter hat der Atomausstieg in Deutschland das seinige dazu beigetragen und der beabsichtigte Ausstieg aus der Kohleverstromung hat den Trend verstärkt.



Die mit der Dekarbonisierung einhergehende Elektrifizierung der Wirtschaft wurde 2021 mittlerweile auch von der Politik verstanden und thematisiert. Die drohende Winterstromlücke wurde vermehrt diskutiert und die Politik unternimmt zaghafte Versuche zu deren Lösungen respektive zur Verhinderung von landesweiten Blackouts. Hierfür mussten wir im Auftrag der OSTRAL (Organisation für Stromversorgung in Ausserordentlichen Lagen) im Herbst 2021 ein Schreiben an alle Industriekunden senden, um sie für das Thema zu sensibilisieren. Dies hat entsprechende Wellen geschlagen.

Die SWG ist nach wie vor bestrebt, die Strom- und Gasproduktion ökologischer zu gestalten. Hierfür sind mehrere Projekte am Laufen. Beim Projekt «Windkraft Grenchen» hat das Bundesgericht einen Entscheid gefällt und die Nutzungsplanung ist jetzt in trockenen Tüchern. Leider hat das Bundesgericht zwei der sechs Anlagen wegen ihrer Nähe zum Nistplatz eines Wanderfalkenpaares gestrichen. Dank neuer Windturbinen bleibt der Stromertrag in etwa unverändert.

Die Biogasproduktion zusammen mit der ARA funktionierte im zweiten Betriebsjahr bestens und kann als Erfolg gewertet werden. Wir arbeiten an weiteren Biogasprojekten, um unser Gas immer mehr erneuerbar zu machen.

Ein weiterer Megatrend ist die Elektrifizierung des Verkehrs. Dafür hat die SWG den Homecheck entwickelt, mit dem interessierte Personen die Eignung ihres Domizils für eine Ladelösung überprüfen können. Die Elektromobilität wird die Stromnetze der Zukunft sehr belasten und uns als Stromnetzbetreiber vor grosse Herausforderungen stellen.

Das Jahr 2021 hat uns wieder einmal stark gefordert und unseren Mitarbeitenden viel abverlangt. Trotz corona-bedingtem Absatz- und Umsatzeinbruch konnten wir ein akzeptables Ergebnis erzielen, was wir unseren Kundinnen und Kunden sowie dem Einsatz unserer Mitarbeitenden zu verdanken haben.

Im Namen der Geschäftsleitung und des Verwaltungsrates bedanke ich mich herzlich bei unserer Kundschaft, unseren Mitarbeitenden und unseren Partner.

Per Just, Geschäftsleiter

im April 2022

Konsolidierte Bilanz

per 31.12.

TCHF	31.12.2021	%	31.12.2020	%
Umlaufvermögen	28 554	20.1	22 424	15.9
Flüssige Mittel	10 718		8 219	
Forderungen aus Lieferungen & Leistungen	16 001		12 870	
Übrige kurzfristige Forderungen	312		287	
Vorräte und nicht fakturierte Leistungen	1 061		665	
Aktive Rechnungsabgrenzung	461		382	
Anlagevermögen	113 817	79.9	118 234	84.1
Sachanlagen	112 794		117 285	
Immaterielle Anlagen	32		37	
Finanzanlagen	992		911	
AKTIVEN	142 371	100.0	140 658	100.0
Kurzfristiges Fremdkapital	11 178	7.8	9 124	6.49
Verbindlichkeiten aus Lieferungen und Leistungen	5 772		2 483	
Kurzfristige verzinsliche Verbindlichkeiten	368		486	
Übrige kurzfristige Verbindlichkeiten	1 777		2 164	
Passive Rechnungsabgrenzung	3 262		3 991	
Langfristiges Fremdkapital	10 103	7.1	12 309	8.8
Langfristige verzinsliche Verbindlichkeiten	9 034		10 221	
Übrige langfristige Verbindlichkeiten	361		1 246	
Langfristige Rückstellungen	708		842	
Fremdkapital	21 282	14.9	21 434	15.2
Eigenkapital	121 090	85.1	119 224	84.7
Gesellschaftskapital	43 513		39 970	
Gewinnreserven	74 973		74 954	
Fonds GWVG	754		738	
Bilanzgewinn	1 850		3 563	
PASSIVEN	142 371	100.0	140 658	100.0

Konsolidierte Erfolgsrechnung

1.1. bis 31.12.

TCHF	2021	%	2020	%
Betriebsertrag	48 884	100.0	43 997	100.0
Nettoerlöse aus Lieferungen und Leistungen	45 824		39 200	
Aktivierte Eigenleistungen, Bestandesveränderungen	3 079		4 660	
Übriger Betriebsertrag	-19		136	
Betriebsaufwand	-40 713	83.3	-33 482	76.1
Energie- und Wasserbeschaffungsaufwand	-21 224		-15 829	
Material- und Fremdleistungsaufwand	-3 708		-2 834	
Personalaufwand	-11 291		-10 497	
Übriger Betriebsaufwand	-4 490		-4 322	
Betriebsergebnis vor Abschreibungen und Zinsen (EBITDA)	8 171	16.7	10 515	23.9
Abschreibungen und Wertberichtigungen	-6 645		-6 707	
Betriebsergebnis vor Zinsen (EBIT)	1 526	3.1	3 808	8.7
Finanzergebnis	83		84	
Veränderung Spezialfinanzierung	-16		-16	
Ordentliches Ergebnis	1 593	3.3	3 876	8.8
Betriebsfremdes Ergebnis	223		343	
Ausserordentliches Ergebnis	71		-567	
Jahresergebnis vor Steuern	1 887	3.9	3 653	8.3
Steuern	-37		-90	
Jahresergebnis	1 850	3.8	3 563	8.1

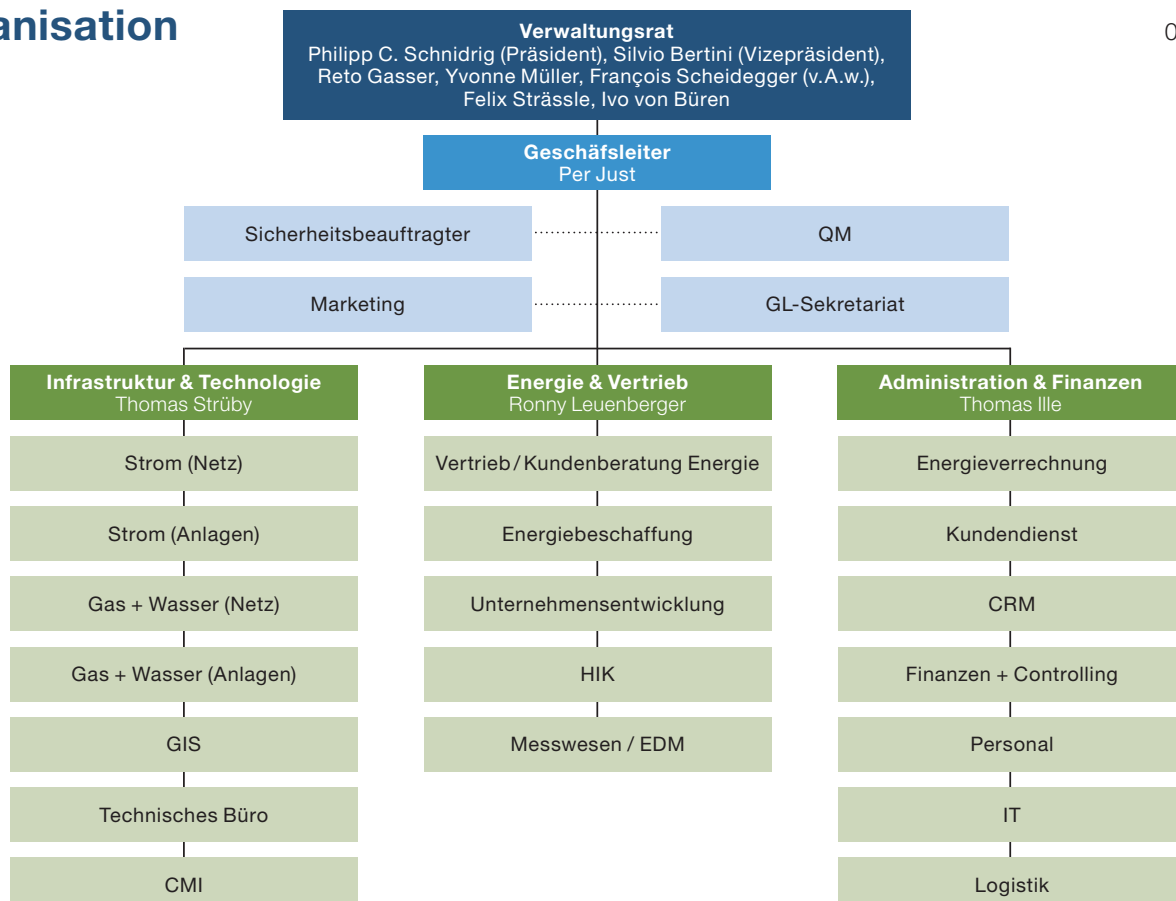
Kennzahlen der SWG Gruppe auf einen Blick

TCHF		2021	%	2020	%
Energie und Wasser (Verkauf)					
Strom	kWh	124 737 670		119 187 678	
Wasser	m ³	1 380 348		1 404 360	
Gas	kWh	220 082 049		203 879 714	
Zähler					
Strom	Anzahl	12 086		12 009	
Wasser	Anzahl	3 305		3 275	
Gas	Anzahl	3 157		3 140	
Personal					
		105		93	
Mitarbeitende	Anzahl	102		90	
Lernende	Anzahl	3		3	
Bilanzsumme					
		TCHF		140 658	100.00
Umlaufvermögen	TCHF	28 554	20.06	22 424	15.94
Anlagevermögen	TCHF	113 817	79.94	118 234	84.06
Fremdkapital	TCHF	21 282	14.9	21 434	15.24
Eigenkapital (inkl. GWVG) ¹⁾	TCHF	121 090	85.1	119 224	84.76
Nettoerlöse aus L&L					
		TCHF		39 200	100.00
Stromversorgung	TCHF	18 666	40.73	18 407	46.96
Wasserversorgung	TCHF	4 331	9.45	4 685	11.95
Gasversorgung	TCHF	17 291	37.73	12 194	31.11
Dienstleitungen	TCHF	2 465	5.38	1 402	3.58
Tiefbau	TCHF	3 071	6.70	2 513	6.41

1) Gruppenwasserversorgung Grenchen

Organisation

01.01.2022



Konsolidierte Geldflussrechnung

per 31.12.

TCHF	2021	2020
Jahresergebnis	1 850	3 563
Abschreibungen und Wertberichtigungen Sach-/Immaterielle Anlagen	6 387	6 226
Verluste aus Abgang von Anlagevermögen	260	488
Gewinne aus Verkauf von Anlagevermögen	0	-131
Veränderungen fondsunwirksamer Rückstellungen inkl. lat. Ertragssteuern	-151	-7
Veränderung Fonds Spezialfinanzierungen	16	-16
Wertberichtigungen auf Finanzanlagen	-56	2
nicht liquiditätswirksamer Erfolg	-1	163
Veränderung Forderungen aus Lieferungen und Leistungen	-3 131	446
Veränderung der Vorräte und nicht fakturierten Leistungen	-396	-62
Veränderung der übrigen Forderungen und aktiven		
Rechnungsabgrenzung	-104	-187
Veränderung der Verbindlichkeiten aus Lieferungen und Leistungen	3 289	-2 511
Veränderung der übrigen kurzfristigen Verbindlichkeiten und passiven		
Rechnungsabgrenzungen	-1 235	669
Geldfluss aus Betriebstätigkeit (operativer Cashflow)	6 729	8 641
Investitionen (Kauf) von Sachanlagen	-5 900	-8 011
Einzahlungen für Deinvestitionen (Verkauf) von Grundstücken	3 750	0
Investitionen (Kauf) von Finanzanlagen	-25	-35
Einzahlungen aus Devestitionen (Verkauf) von Finanzanlagen	1	0
Geldfluss aus Investitionstätigkeit	-2 174	-8 046
Freier Cashflow	4 555	594
Aufnahme von Finanzverbindlichkeiten	16	12
Rückzahlung von Finanzverbindlichkeiten	-2 087	-1 302
Geldwirksame Speisung für Fonds Spezialfinanzierung	17	235
Geldfluss aus Finanzierungstätigkeit	-2 055	-1 056
Veränderung der Fonds	2 499	-462
Flüssige Mittel am 1. Januar	8 219	8 681
Flüssige Mittel am 31. Dezember	10 718	8 219